



Samenwerken voor nieuwkomers in de regio

samenvatting webinar 14 februari 2024

Het verstevigen van de pedagogische basis is voor alle kinderen belangrijk, maar vraagt voor nieuwkomers extra aandacht. Samenwerking in de regio is vereist om nieuwkomers meer kansen te bieden. Het opvangen en op weg helpen van nieuwkomers vraagt om een goed samenspel van de betrokken partijen in de regio. Tijdens dit webinar legt LOWAN-PO voorzitter Marieke Postma uit waarom samenwerken belangrijk is en deelt zij een aantal goede voorbeelden en komen verschillende andere experts aan het woord.

Dit webinar, georganiseerd door het netwerk voor samenwerkingsverbanden PO/VO en VNG in samenwerking met verschillende andere organisaties, gaat over de rolverdeling tussen verschillende partijen, de voordelen van regionale samenwerking en de werkzame factoren daarin.

Terugkijken kan via [deze link](#). Heb je weinig tijd? Dan lees je hieronder een samenvatting lezen per spreker.

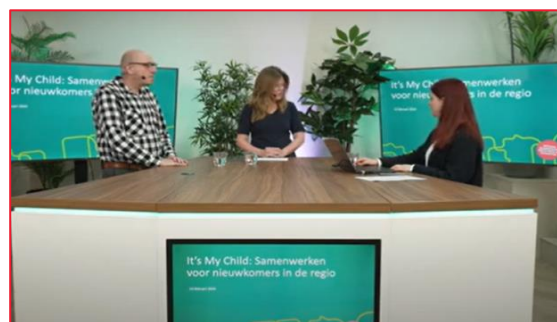
Dit webinar werd gepresenteerd door Jetta Spaanenburger (voorzitter netwerk LPO) Fedor Heida (sr. Beleidsmedewerker VNG).

Oudergroep It's My Child - Nicky Huijboom (student UU en stagiaire)

Grondlegger en oprichter van 'It's my child' is Soha Surour. Afkomstig uit Palestina, werkte Soha in haar geboorteland als

onderwijsspecialist. In 2015 vluchtte Soha met haar kinderen naar Nederland, waar zij vol zin, hoop en motivatie een nieuw leven wilde opbouwen. Hier maakte ze mee wat veel nieuwkomers meemaken. Via het aanmeldcentrum in Ter Apel en verschillende asielzoekerscentra volgde verhuizing op verhuizing. In deze periode voelde Soha zich machteloos. Het lukte haar niet om haar kinderen voor te bereiden op wat komen ging en ze kon geen antwoorden geven op hun vragen zoals: waarom moeten we weer verhuizen? En waarom kan ik geen afscheid nemen van vriendjes?

Na een jaar en 6 verhuizingen, kreeg Soha een huis in Utrecht en een contactpersoon aangewezen. Zij hielp met het regelen van praktische zaken zoals meubels, internet, onderwijs, enzovoorts. Dankbaar voor de hulp die Soha ontving, miste ze echter de regierol die ze als ouder graag terug wilde. Soha wilde betrokken worden bij beslissingen die over haar kinderen en haar leven genomen werden.



Soha besloot onderzoek te doen. Hieruit bleek dat 70% van de ouders op de Internationale Schakelklas Utrecht (Ithaka) zich niet meer zeker voelde over hun rol als opvoeder. Hieruit is Stichting It's My Child ontstaan.

Stichting It's My Child motiveert, stimuleert en begeleidt ouders om hun ouderlijke rol in een nieuwe omgeving te herpakken en in te vullen. Dit is gebaseerd op het gedachtegoed van emeritus hoogleraar Luc Stevens:

“Ieder mens is gebouwd om zichzelf te ontwikkelen en heeft een natuurlijke behoefte aan relatie, autonomie en competentie”.

It's My Child wil dat ouders zelf beslissingen nemen, biedt ouders een sociaal netwerk en warm bad en geeft ouders de controle over de gezinssituatie terug. In een proces van 5 stappen wordt contact met nieuwe ouders gemaakt en wordt vanaf de start de regie aan ouders teruggegeven. Ouders wordt gevraagd naar hun behoeften en krijgen o.a. handvatten om hier zelf mee aan de slag te gaan. It's My Child is hiervoor verbonden aan 7 scholen waaronder twee nieuwkomersscholen in Utrecht: Taalschool Utrecht en Ithaka. Een prachtig voorbeeld werd door Nicky Huijboom uitgelicht. Een zomerschool (georganiseerd door ouders) voor kinderen die niet op vakantie kunnen.

Meer weten over It's My Child? Bekijk [hier](#) hun website.

LOWAN-PO - Marieke Postma (voorzitter)

LOWAN ambieert kwalitatief goed nieuwkomersonderwijs in het hele land voor alle kinderen korter dan 5 jaar in Nederland. LOWAN beantwoordt hiervoor uiteenlopende vragen zoals: Wat kunnen we doen op het gebied van professionalisering en samenwerking? Wat werkt m.b.t. het onderwijs aan nieuwkomers? Hoe gaan we om met fluctuaties van het aantal nieuwkomers? Welke gevolgen heeft de spreidingswet voor onze regio?

Het team van LOWAN bestaat uit 7 specialisten die online, op locatie en telefonisch onderwijsorganisaties ondersteunen op uiteenlopende manieren. Deze kennis wordt zoveel mogelijk gebundeld en gedeeld.

Marieke deelt drie voorbeelden van regionale samenwerkingen waarbij onderwijs, gemeenten en soms samenwerkingsverbanden in gezamenlijkheid het onderwijs aan nieuwkomers versterken.

Voorbeeld 1: Sudwest Fryslân

Hier gaat een stuurgroep bestaande uit wethouder onderwijs, beleidsambtenaren, bestuurders, beleidsmedewerkers en directies van nieuwkomersvoorzieningen, SBO/SO en kinderopvang iedere 6 weken met elkaar in gesprek over het onderwijs aan nieuwkomers. Tijdens zo'n overleg wordt gekeken welke bijdrage stakeholders kunnen leveren om het onderwijs aan nieuwkomers te optimaliseren en wordt samen nagedacht over hoe het best omgegaan kan worden met de -voor het nieuwkomersonderwijs zo typerende- groei en krimp.

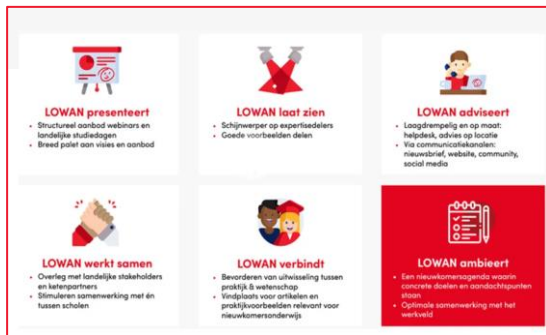
Voorbeeld 2: Zuid Kennemerland

In deze regio zijn twee grote nieuwkomersvoorzieningen. Om de doorstroom naar het vervolgonderwijs te verbeteren werd aanvankelijk gewerkt met ambulante begeleiders die per vraag naar een school toe gingen. Om de expertise op alle scholen te verduurzamen is gekozen voor een andere opzet. Op iedere school is nu een vaste expertisedeler die kennis deelt over het onderwijs aan nieuwkomers.

*Kunst is om uit de crisis en
noodsfeer te komen en in
relatieve rust kwalitatieve
keuzes te kunnen maken.*

Beleidsteam Welkom in Tilburg

toe gingen. Om de expertise op alle scholen te verduurzamen is gekozen voor een andere opzet. Op iedere school is nu een vaste expertisedeler die kennis deelt over het onderwijs aan nieuwkomers. Dit succesvolle project bestaat nu 4 jaar. Expertisedelers geven trainingen aan leerkrachten op locatie om het onderwijs aan meerjarige nieuwkomers te versterken. Het samenwerkingsverband heeft hierbij een actieve rol. Ze participeren aan overlegtafels, delen hun kennis en faciliteren het project o.a. financieel.



Voorbeeld 3: Utrecht

In Utrecht is een centrale nieuwkomersschool met verschillende locaties verspreid over de stad. Wanneer kinderen doorstromen en zeer specifieke onderwijsbehoeften hebben, dan wordt er gezorgd voor een snelle TLV. In een procedure van maximaal 2 weken kijken experts wat op dat moment de beste onderwijsplek is voor een leerling en wordt dus (tijdelijk) afgestapt van bepaalde (vaak lange) procedures. Daarnaast werkt Utrecht met een Stedelijk Netwerk voor nieuwkomers in Utrecht. Een initiatief van Samenwerkingsverband PO waarbij verschillende stakeholders samenwerken aan goed onderwijs voor deze doelgroep.

Wat werkt m.b.t. regionaal samenwerken voor optimaal onderwijs aan nieuwkomers?

Samenwerken en ontmoeten:

Richt een stuurgroep in en/of plan structurele overleggen met verschillende.

Dit maakt het o.a. mogelijk om in geval van plotselinge groei- of krimp snel (duurzame) beslissingen te kunnen nemen.

Behoud altijd de expertise in de regio

Het aantal nieuwkomers in Nederland zal altijd fluctueren. Denk samen na hoe bij krimp en/of sluiting van locaties, de expertise behouden kan blijven.

Wees flexibel en denk in scenario's

Denk samen met andere stakeholders na over hoe je omgaat met leerlingen met zeer specifieke onderwijsbehoeften. Ga na of je samen snelle procedures kunt ontwikkelen om voor alle nieuwkomers een passende onderwijsplek te vinden.

Leerlingenvervoer is voor veel nieuwkomers cruciaal. Kijk samen met een gemeente hoe een (nood-) verordening passend gemaakt kan worden. Dit geldt ook voor huisvesting. Werk verschillende scenario's uit over hoe je om kunt gaan met groei- en krimp.



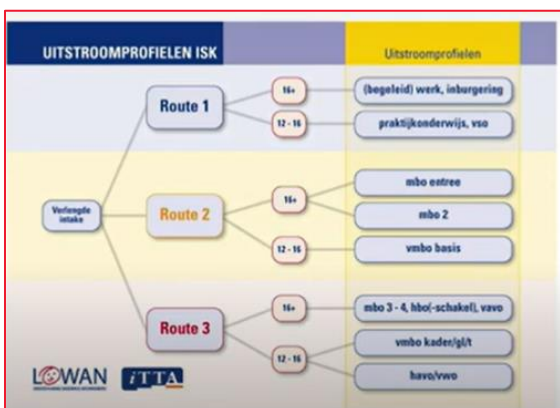
Schakel aan Zee: Tamara Bron (ondersteuningscoördinator)

Schakel aan Zee is een ISK in Den Helder. In Den Helder zijn meerdere COA-locaties met zowel PO als VO voorzieningen voor nieuwkomers. Tamara werkt als ondersteuningscoördinator op deze ISK, een school voor nieuwkomers van 12 – 18 jaar. Hier krijgen nieuwkomers maximaal 2 jaar les. Het belangrijkste doel is hier het leren van de Nederlandse taal. In Den Helder worden naast reguliere nieuwkomers ook veel alleenstaande minderjarige het land.

In deze regio kampt men ook met de gevolgen van de vele verhuizingen en schoolonderbrekingen, een gevolg van de sluiting van locaties en wachtlijsten elders in het land. Gevolg hiervan is dat sommige leerlingen op de Schakel aan Zee soms maanden geen onderwijs hebben gevolgd.

Wanneer leerlingen starten op de Schakel aan Zee volgt na een aanmelding een uitgebreid intakegesprek. Hierna volgt de nieuwe leerling een programma van ongeveer 8 weken in een intakegroep. Hier wordt gewerkt aan het opstellen van een uitstroomperspectief. Niet-geletterde leerlingen gaan naar een analfabetenklas.

Voor het opstellen van een uitstroomperspectief wordt het uitstroomprofielen-schema voor ISK's van LOWAN-VO gebruikt. Een ander veelgebruikt hulpmiddel is het streefdoelenschema NT2. Dit schema wordt ook gebruikt om het uitstroomperspectief te bepalen. Om het welbevinden en de sociaal- emotionele ontwikkeling te kunnen volgen en te begeleiden wordt op de Schakel aan Zee steeds gezocht naar de beste aanpak voor een leerling. Dit kan een specifiek aanbod zijn gericht op gedrag of meer ruimte voor creatieve vorming.



Tamara Bron legt uit dat in de toekomst meer de samenwerking gezocht wordt met het beroepsonderwijs om zo nog beter aan te sluiten bij praktisch ingestelde leerlingen.

Binnen het Samenwerkingsverband wordt actief kennis gedeeld over nieuwkomers met andere Voortgezet Onderwijsscholen. Andersom wordt ook gekeken naar leerlingen met cognitieve capaciteiten passend bij HAVO/VWO niveau. Door kennis te delen worden mogelijkheden gezocht om deze leerlingen uit te dagen en het onderwijs te bieden dat het best bij hen past, ondanks het nog beperkte Nederlandse taalniveau.



Hogeschool Utrecht - Lectoraat Meertaligheid & Onderwijs - Marian van Popta (senior onderzoeker en hoofddocent)

Marian van Popta is onderzoeker en hoofddocent taal en burgerschap in een meertalige samenleving aan de Hogeschool Utrecht. Om de kennisinfrastructuur over het onderwijs aan nieuwkomers te verbeteren werd gekeken naar de routes en plekken waarlangs kennis zicht beweegt.

Een van de vragen die gesteld werd was 'hoe kunnen onderwijs en wetenschap elkaar samenwerken?' Hiervoor zijn 5 kennisfuncties essentieel: vraagarticulatie, kenniscreatie, kennisorganisatie, kennisdeling en kennisbenutting. Samengevat: partners moeten samenwerken om kennis (over nieuwkomers) te verbreden.

Hogeschool Utrecht werkt daarom vanuit een driehoek: Onderzoek in de lectoraten,

opleiden van leraren en de beroepspraktijk. In deze driehoek wordt samengewerkt aan de kennisfuncties. De HU werkt samen aan het beantwoorden van vragen uit de beroepspraktijk. Het lectoraat heeft veel kennis over meertaligheid en onderwijs en deelt kennis via het professionaliseringsaanbod.

Eén van deze projecten is het SPRONG consortium. Een samenwerking tussen 3 Hogescholen waar samen nagedacht wordt over inclusief onderwijs in meertalige contexten. De eindrapportage van dit project verschijnt binnenkort.

In ieder geval wordt opgeroepen dat het onderwijsveld moet werken aan een stevig fundament en een mindset waarin inclusief onderwijs de norm wordt. Hiervoor is het uitgangspunt:

- De school als lerende organisatie.
- Inclusief onderwijs als basis voor onderwijskansen.
- Talige diversiteit als uitgangspunt.



De mindset gaat over taalbewustzijn, positieve houding tegenover talige diversiteit en interculturele sensitiviteit.

Een regionaal voorbeeld van een bijdrage van het lectoraat is het Stedelijk Netwerk Utrecht. Een initiatief van Samenwerkingsverband PO waarbij verschillende stakeholders samenwerken aan goed onderwijs aan nieuwkomers in de stad. De basis hiervoor bestaat uit een stevig wetenschappelijk kader. Hierin is een brede ontwikkeling van kinderen, (meertalig) taal &

leren en het meerjarenmodel voor nieuwkomers uiteengezet.

In Utrecht voert het Stedelijk Netwerk nieuwkomers verschillende activiteiten uit:

- Er worden themabijeenkomsten georganiseerd door de betrokken Hogescholen.
- Er worden praktijkbijeenkomsten georganiseerd door het Stedelijk Expertiseteam. Dit is een samenwerking tussen Taalschool Utrecht en International School Utrecht (ISU).
- Er wordt gemonitord en kennis gedeeld door verschillende lectoraten.

Gemeente Tilburg - Folkert Jan van der Werff (beleidsadviseur onderwijs)

Gemeenten hebben in Nederland een aantal wettelijke- en regietaken die betrekking hebben tot het onderwijs aan nieuwkomers. Ze zijn verantwoordelijk voor de leerplicht, onderwijshuisvesting en het leerlingenvervoer.



In Tilburg neemt het beleidsteam onderwijs een actieve rol aan m.b.t. de leerplicht. Zo wordt frequent verzuim gehandhaafd. Met betrekking tot de onderwijshuisvesting worden samen met verschillende stakeholders mogelijkheden gezocht voor thuisnabij onderwijs. Zo praat men momenteel over duurzame nieuwbouw voor een op- en afschaalbare ISK. Bij

leerlingenvervoer wordt gekeken naar wat de gemeente moet faciliteren maar wordt ook nagedacht over hoe zelfredzaamheid van ouders en kinderen vergroot kan worden.

In de Tilburgse Lokale Educatieve Agenda (LEA) 2023-2026 zijn t.a.v. het onderwijs aan nieuwkomers de volgende punten opgenomen:

- kansrijk starten, een leven lang;
- versterken van de basisvaardigheden;
- taalontwikkeling stimuleren.

Om dit te bereiken willen ze in Tilburg van een *crisisorganisatie* naar een *structurele organisatie* van het nieuwkomersonderwijs gaan. Hierbij wordt niet alleen gekeken naar wat de verplichtingen zijn voor gemeentes t.a.v. de opvang van asielzoekers en vluchtelingen, maar wordt óók gekeken naar wat er nodig is voor goede integratie.

De Gemeente Tilburg heeft hierin zowel landelijke- als regionale taken te vervullen, zoals:

- De spreidingswet (verhoogde taakstelling voor Tilburg) heeft consequenties voor de regio.
- Er wordt deelgenomen aan verschillende regietafels (landelijk en regionaal).

“Van crisisorganisatie naar structurele organisatie van het nieuwkomersonderwijs.”

- De Gemeente Tilburg komt verplichtingen na t.a.v. de verschillende soorten opvang. Denk hierbij aan opvang van vluchtelingen uit Oekraïne, asielzoekers en statushouders.

- Er worden regelingen toegepast voor gekoppelde statushouders die nog wachten op huisvesting.
- Er wordt gestreefd naar betere ondersteuning- en begeleiding van AMV-locaties, door zoeken naar mogelijkheden voor het onderwijs.

Knelpunten die het beleidsteam van Gemeente Tilburg heeft geconstateerd m.b.t. het onderwijs aan nieuwkomers hebben betrekking op de nieuwkomersbekostiging (what's new?), de regioverdeling en het statistisch kunnen volgen van nieuwkomers.



Ontwikkelingen die de Gemeente Tilburg met interesse volgt gaan over de:

- landelijke visie voor het nieuwkomersonderwijs: de gevolgen hiervan zijn nog niet duidelijk;
- thuisnabij onderwijs (in de wijk) door het werken met centrale expertisepunten en satelliet locaties;
- verbreding van het VO nieuwkomersonderwijs;
- vervroegde uitstroom naar vervolgonderwijs;
- inzet VSV: een programma met partners om jong volwassen tussen 18 en 23 jaar te ondersteunen.

In Tilburg wil men duurzame opvang (AMV), expertise behouden in het nieuwkomersonderwijs en op- en afschaalbaar onderwijs realiseren.