

LOWAN-leerlijnen nieuwkomers

Domein: rekenen

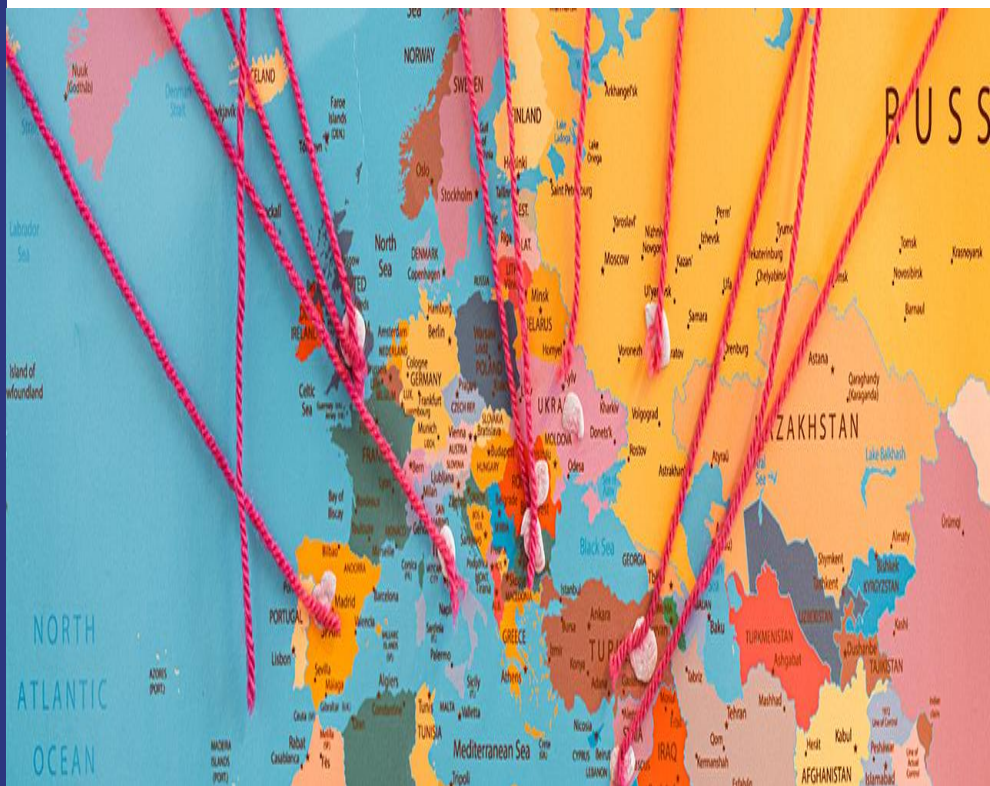
LOWAN-dagen 2023

Filmpje

Leerlijnen voor nieuwkomers PO



[Leerlijnen voor nieuwkomers in primair onderwijs | LOWAN - YouTube](#)



Even voorstellen

Marlien de Koning

Werkgroep LOWAN-leerlijnen nieuwkomers

Werkgroep LOWAN-ontwikkellijnen kleuters

Werkgroep LOWAN: coördinator expertisedelers en ambulante begeleiders, coördinator NiN-IB

Expertisecentrum voor Anderstaligen te Emmen: intern begeleider en NT2-onderwijsadviseur

13 jaar werkzaam in het nieuwkomersonderwijs

In deze sessie:

- Welke domeinen zijn er?
- De visie achter de LOWAN-leerlijnen nieuwkomers.
- Waar vind ik de LOWAN-leerlijnen en de laatste updates?
- Het domein rekenen
- Stap 1: beginsituatie bepalen en doelen stellen.
- Voorwaardelijke, minimum, streef- en extra streefdoelen.
- Stap 2: onderwijsaanbod afstemmen en uitvoeren.
- Stap 3: monitoren (en de toetsen; hoe zit het daarmee?).
- Stap 4: evalueren en bijstellen.
- Hoe volg ik de leerling? Eigen format/Schoolkr8.
- Implementatie: hoe doe je dat? Tips.





Welke domeinen zijn er?

Mondelinge Taalvaardigheid

Woordenschat

Technisch lezen

Spelling

Begrijpend lezen

Rekenen

De gedachte achter de LOWAN-leerlijnen nieuwkomers:

- De nieuwkomer leerling goed in beeld.
- Voorzien in de specifieke NT2-onderwijsbehoeften van de nieuwkomer (o.a. veel visualiseren, concreet materiaal, betekenisvolle contexten, Nederlandse taal, inzetten van de thuistaal).
- Herhaald aan bod laten komen van de cruciale leerdoelen die op elkaar voortbouwen.
- Een zo goed mogelijke aansluiting bij leeftijdsgenoten in het regulier onderwijs (in kaart brengen van de beginsituatie en vanaf daar versnellen).
- Een goede handvat voor leerkrachten om het onderwijs aan nieuwkomers doelgericht vorm te geven.

**Waar vind ik de LOWAN-
leerlijnen nieuwkomers en
de laatste updates?**



www.lowan.nl/po/leerlijnen

Het domein rekenen

Waar bestaat het uit?

- Cruciale leerdoelen
- Leerlijn groep 3-4
- Leerlijn groep 5-6
- Leerlijn groep 7-8
- Handvatten voor het bepalen van de beginsituatie
- DLE's: geen harde normen, maar handvatten om bijpassende leerstof en toetsen te kiezen
- NT2-specifiek (rood gekleurde woorden)



Filmpje

Stappenplan



[LOWAN | Leerlijnen voor nieuwkomers in het PO - Stappenplan - YouTube](#)

Stap 1: Beginsituatie bepalen en doelen stellen

Beginsituatie bepalen

11/12 jaar > groep 7-8

→ Ga bij de leerling na ...

- Heeft de leerling al kennis van rekenen (tellen, rekenbegrippen, rekentekens)?
- Welke doelen uit groep 3 tot en met 6 beheerst de leerling al door eerder onderwijs?
- Met welk rekensysteem en welke strategieën heeft de leerling leren rekenen?

The infographic features a red horizontal bar at the top with the text '11/12 jaar > groep 7-8'. Below it is a large teal circle containing a list of three questions. A small blue circle with a white arrow points to the first question. The entire content is framed by a dotted line.

Leerdoelen plannen

- Plan doelen die nog herhaald aanbod moeten komen.
- Plan doelen die de leerling nog niet beheerst.
- Plan doelen voor een bepaalde periode (10 of 13 weken).

Voorwaardelijke, minimum, streef- en extra streefdoelen



Afhankelijk van de beginsituatie zijn de **voorwaardelijke doelen** al dan wel of niet aanwezig bij de leerling. Het beheersen van deze doelen is voorwaardelijk om tot beheersing van de daarop volgende doelen te komen.

Minimum doelen zijn de doelen waar minimaal naar gestreefd moet, worden bij een nieuwkomer die korter dan één jaar onderwijs volgt in Nederland.

Streefdoelen alle leerlingen zijn de doelen die over het algemeen door alle nieuwkomers in Nederland binnen één jaar behaald kunnen worden. Hierbij weten we dat bij nieuwkomers veel factoren van invloed zijn op het leerproces.

Extra streefdoelen zijn de doelen die aansluiten bij de gedachte achter de LOWAN-leerlijn: namelijk het stellen van hoge verwachtingen en het continu blijven voortzetten van de ontwikkeling van de leerling om een zo goed mogelijke aansluiting te kunnen maken bij leeftijdsgenoten.

Opdracht

Beginsituatie en doelen stellen

Overleg in een groepje van 4 personen hoe je de beginsituatie bepaalt.

Noteer de beginsituatie van een denkbeeldige leerling of van een leerling uit de dagelijkse praktijk.

Stel daarna samen de doelen voor de eerste 10 weken voor deze leerling.



Stap 2: onderwijsaanbod afstemmen en uitvoeren

Hoe ga je om met de verschillende niveaus in jouw groep?

klassenmanagement en leerstofplanning

Op basis van de leerdoelen bepaal je het onderwijsaanbod. Welke onderdelen uit de methode en welke materialen sluiten het beste aan? Je kijkt steeds naar welke instructie en oefeningen nodig zijn, zodat de leerlingen de volgende stap in hun ontwikkeling kunnen zetten.

- Niveaugroepen (cluster de leerlingen waarvoor dezelfde leerdoelen zijn gepland).
- Werken aan één domein binnen rekenen en daarin differentiëren.
- Kritisch kijken naar de leerstof (wat wel en wat niet).
- Voorzie in de NT2-onderwijsbehoeften: doe voor, gebruik concreet materiaal en ga dan over op het toepassen op papier, maak gebruik van een stappenplan, school- en vaktaal, opzoekboekje, hang functionele wandplaten op in de klas, etc.

Opdracht

Onderwijsaanbod afstemmen

Neem dezelfde leerling met de gestelde doelen. Neem één doel en overleg hoe het onderwijsaanbod moet worden afgestemd. Tip: denk aan de school- en vaktaal en bied taalsteun. Zie ook de LOWAN-leerlijnen domeinen woordenschat en mondelinge taalvaardigheid.



Stap 3: monitoren

(en de toetsen; hoe zit het daarmee?)

Sta tussendoor ook stil bij de voortgang. Observeer en evalueer: wat zie je het kind doen, komt het tot handelend rekenen (het doen, het gebruik van materiaal of het spelen van een rekenspel) overeen met wat het kind op papier laat zien, wat zijn de resultaten, kun je stellen dat het doel behaald is? Heeft een kind wat extra's nodig?

Toetsen kunnen een middel zijn om te onderzoeken of de leerstof behaald is.

De DLE-stippen zijn geen harde normen, maar handvatten om bijpassende leerstof en toetsen te kiezen.

DLE 10 eind groep 3

DLE 15 midden groep 4

DLE 20 eind groep 4

...

DLE 60 eind groep 8



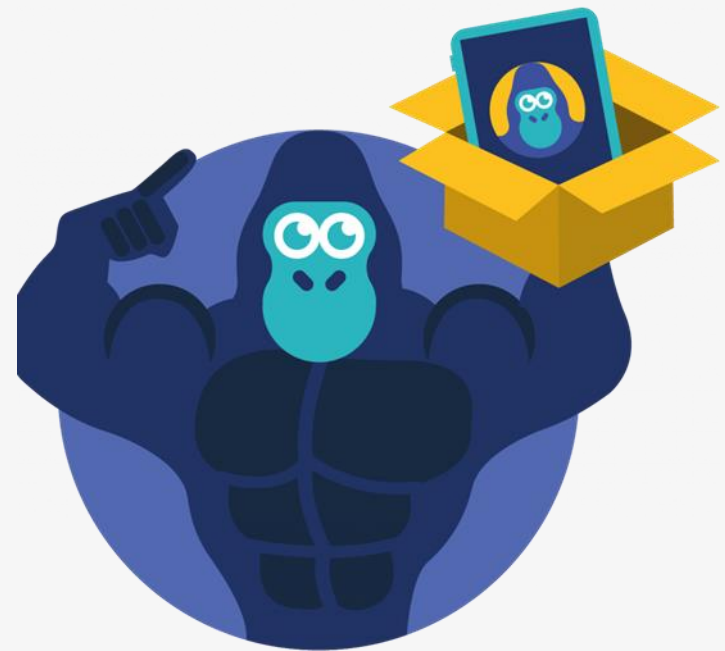
Stap 4: evalueren en bijstellen

- Wat zie ik (zowel handelend als op papier)?
- Wat zijn mogelijke oorzaken? Belemmerend en stimulerend.
- Wat zijn oplossingen? Wat heeft de leerling nodig? Moet het onderwijsaanbod worden aangepast?
- Welke leerdoelen zijn behaald?
- Welke leerdoelen moeten herhaald aan bod komen (het cyclisch leren)?
- Welke nieuwe leerdoelen plan ik voor de komende periode?
- Zijn er zorgen over de ontwikkeling? Is er meer nodig?

Hoe volg ik de leerling?

Eigen format/Schoolkr8

[SchoolKr8 - Leerlingvolgysteem voor Nieuwkomers](#)



Implementatie: hoe doe je dat? Tips

Directie en IB:

- Maak een plan van aanpak.
- Laat het team eerst kennis maken met de leerdoelen (zie hiernaast).
- Ga na of de school gebruik gaat maken van Schoolkr8 of een eigen leerlingvolgsysteem.
- Inventariseer wat het team nodig heeft.
- Voor alle vakgebieden tegelijk of per vakgebied.
- Blijf de LOWAN-site in de gaten houden.

Leerkrachten:

- Hang het overzicht leerdoelen op in jouw groep of leg ze op tafel.
- Gebruik het overzicht leerdoelen om jouw onderwijsaanbod te bepalen.
- Gebruik het overzicht om te voorzien in de NT2-onderwijsbehoeften.
- Plan tijd in om te observeren tijdens de les.
- Gebruik de leerdoelen om te evalueren.
- Blijf de LOWAN-site in de gaten houden.

LOWAN-community

Word jij ook lid?



Community LOWAN-PO – LOWAN

www.lowan.nl

